

## **OPIS PRZEDMIOTU ZAMÓWIENIA**

### **I. OGÓLNY OPIS PRZEDMIOTU ZAMÓWIENIA**

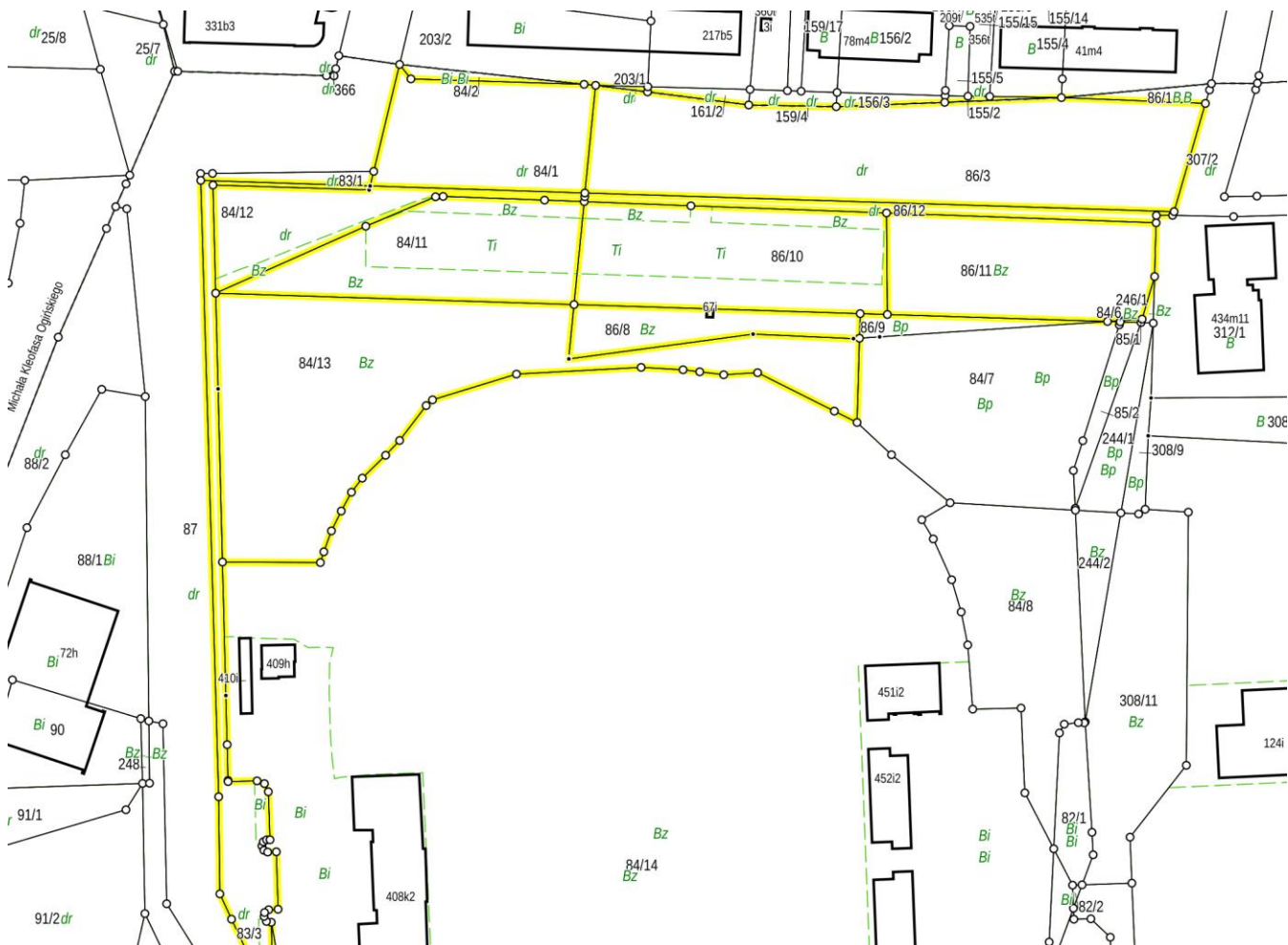
Przedmiotem zamówienia jest wykonanie **dokumentacji projektowo – kosztorysowej budowy 2 kondygnacyjnej podziemnej budowli ochronnej podwójnego przeznaczenia tj. ukrycia kategorii odporności U-1 (funkcja podstawowa) z możliwością użytkowania jako parkingu (funkcja dodatkowa) wraz z niezbędną infrastrukturą techniczną, drogową i zagospodarowaniem terenu przy stadionie Polonii Bydgoszcz przy ul. Powstańców Wielkopolskich w Bydgoszczy na dz. ew. nr 84/11, 84/13, 86/8, 86/10, 83/3, 84/12, 86/12, 84/1, 86/3 i 86/11 obr. 0178 (dalej w treści opisu: dokumentacja) wraz z uzyskaniem w imieniu Zamawiającego wszelkich wymaganych decyzji, zaświadczeń, opinii i uzgodnień (Zamawiający udzieli stosownego pełnomocnictwa Wykonawcy zadania), na podstawie których możliwe będzie wykonanie robót budowlanych.**

Zamówienie obejmuje opracowanie dokumentacji projektowej w III etapach (zgodnie z roz. III ppkt. 1-3). Inwestycja będzie realizowana w ramach zadania Miasta pn. „**Program ochrony ludności i obrony cywilnej**”.

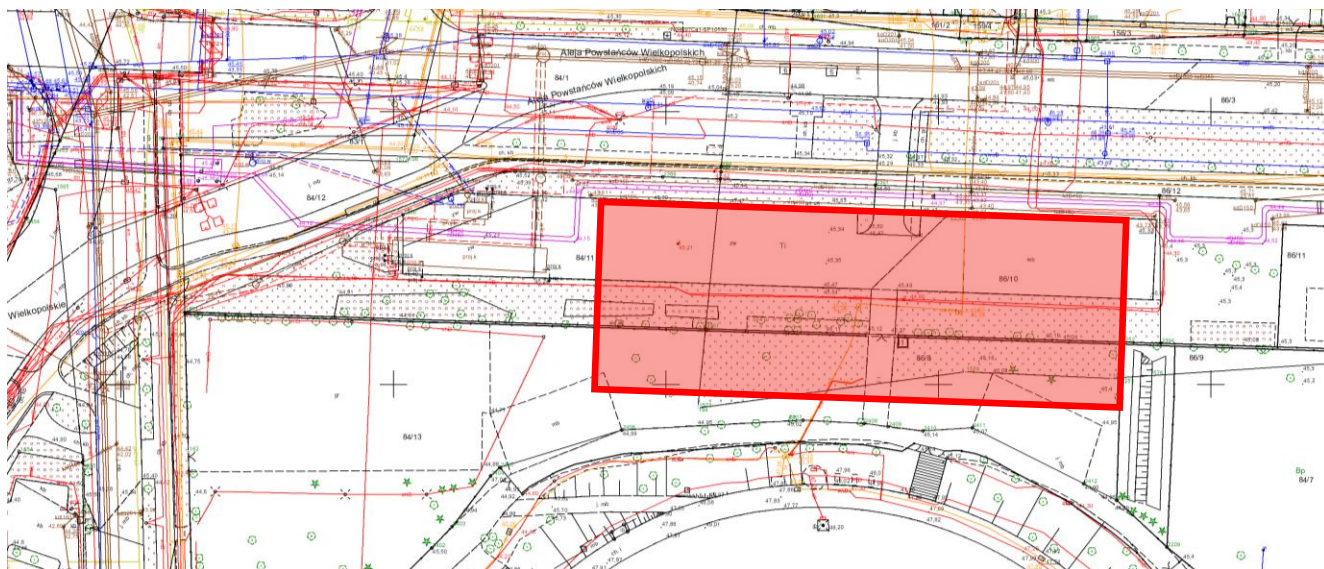
#### **1. Dane podstawowe:**

##### **a) Lokalizacja**

Lokalizacja inwestycji na terenie Miasta Bydgoszczy na działkach ew. nr 84/11, 84/13, 86/8, 86/10 obr. 0178 (działki nr 83/3, 84/12, 86/12, 84/1, 86/3 i 86/11 obr. 0178 w zakresie zjazdów, dojazdów, przejść i usuwania kolizji z infrastrukturą zewnętrzną i infrastrukturą techniczną niezbędną do obsługi budynku) przy ul. Powstańców Wielkopolskich przy Stadionie Miejskim im. Marszałka Józefa Piłsudskiego. W chwili obecnej na terenie działek ew. nr 84/11 i 86/10 obr. 0178 istnieje parking naziemny będący w trwałym zarządzie Bydgoskiego Centrum Sportu. Na terenie ww. parkingu umiejscowiony jest dojazd do parkingu wewnętrznego Uniwersytetu Kazimierza Wielkiego zlokalizowanego na działkach ew. nr 84/7, 85/2, 86/9, 244/1, 308/9 obr. 0178.



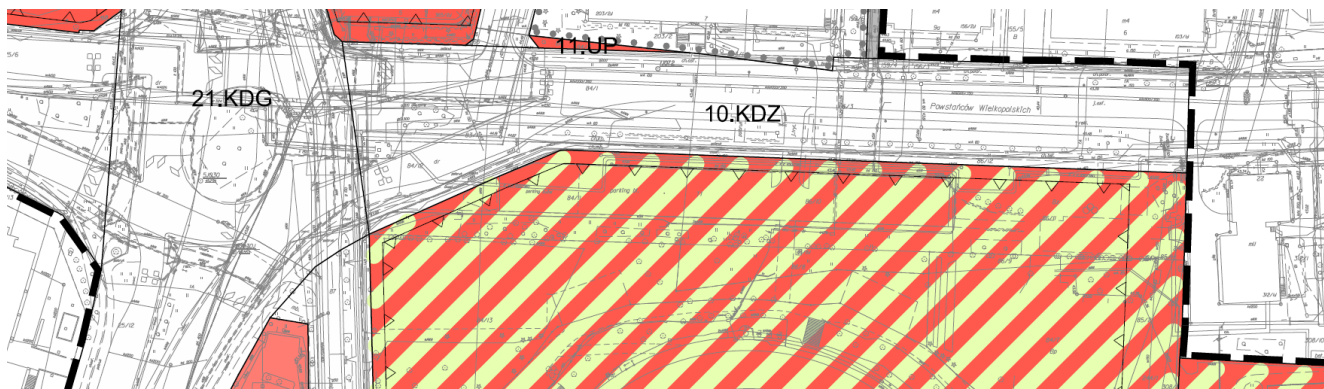
Przybliżona lokalizacja projektowanej budowli ochronnej została oznaczona na poniższej mapie, przybliżone wymiary budynku to około 35x100m (mapa do celów informacyjnych - załącznik nr 2):



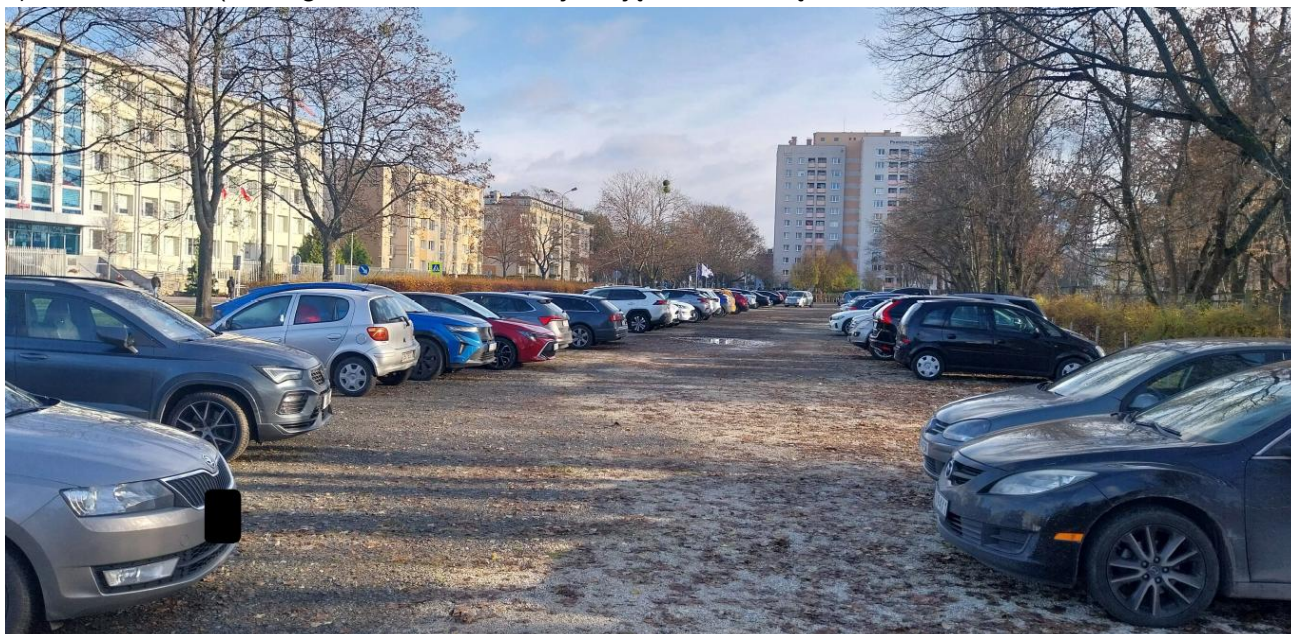
#### b) Miejscowy Plan Zagospodarowania Przestrzennego

Na terenie objętym inwestycją obowiązuje miejscowy plan zagospodarowania przestrzennego „Polonia” Uchwała nr XLIV/927/21 Rady Miasta Bydgoszczy z dnia 29 września 2021 r. (załącznik nr 3) Teren inwestycji zgodnie z MPZP - **7.US** teren zabudowy usługowej z zakresu sportu i rekreacji.





c) Widok terenu (szczegółowa dokumentacja zdjęciowa - załącznik nr 4



## 2. Przedmiot zamówienia obejmuje opracowanie dokumentacji, w tym:

- 1) uzyskanie mapy do celów projektowych (matrycy) opracowanej przez uprawnionego geodetę (wersja papierowa: 2 egz., na nośniku elektronicznym: 2 egz., do odczytu – z rozszerzeniem .PDF, w wersji edytowalnej np. z rozszerzeniem np.: .dwg itp.),
- 2) wykonanie badań geotechnicznych – minimum 7 odwiertów, w lokalizacjach uzgodnionych z Zamawiającym (wersja papierowa: 4 egz., na nośniku elektronicznym: 2 egz., do odczytu – z rozszerzeniem PDF; do edycji – w formacie docx),
- 3) uzyskanie niezbędnych warunków technicznych od gestorów sieci koniecznych do wykonania przedmiotowego zadania, w tym m.in. od Miejskich Wodociągów i Kanalizacji (MWiK), Spółki ENEA, Komunalnego Przedsiębiorstwa Energetyki Ciepłej (KPEC), Polskiej Spółki Gazownictwa Sp. z o.o (PSG), Zarządu Dróg Miejskich i Komunikacji Publicznej (ZDMiKP), Wydziału Informatyki Urzędu Miasta Bydgoszczy (WI), Zespołu ds. Zarządzania Energią Urzędu Miasta Bydgoszczy(ZZE), operatorów telekomunikacyjnych itp.
- 4) opracowanie wielobranżowej koncepcji budowy 2 kondygnacyjnej podziemnej budowli ochronnej podwójnego przeznaczenia tj. ukrycia kategorii odporności U-1 (funkcja podstawowa) z dodatkową funkcją użytkowania jako 3 poziomowy parking (poziomy -2, -1 oraz na poziomie terenu) wraz z niezbędną infrastrukturą techniczną, drogową i zagospodarowaniem terenu wraz ze zjazdem/zjazdami, obejmującej m.in. wykonanie oddzielnych rysunków (m.in. rzuty, przekroje), wizualizacji oraz opisów przyjętych rozwiązań technicznych dla funkcji podstawowej tj. budowli ochronnej - ukrycia o kategorii odporności U-1 oraz dodatkowej tj. parkingu, wraz z wielobranżowym kosztorysem szacunkowym (Wykonawca zobowiązuje się do uwzględniania uwag i wytycznych Zamawiającego w koncepcji do momentu zaakceptowania jej przez Zamawiającego).

### Koncepcja

**ma uwzględniać późniejszą ewentualną nadbudowę o 3 – kondygnacyjną część nadziemną o funkcji parkingu (parkowanie na poziomie +1, +2 i +3 tj. stropodachu).** (wersja papierowa: 4 egz., na nośniku elektronicznym: 2 egz., do odczytu – z rozszerzeniem .PDF, w wersji edytowalnej np. z rozszerzeniem np.: .docx, .dwg itp.),

- 5) wykonanie projektów (budowlanego, technicznego, wykonawczego) likwidacji kolizji i przebudowy istniejących sieci uzgodnionych z gestorami sieci (wodno-kanalizacyjnej, ciepłowniczej, gazowej, elektroenergetycznej i teletechnicznych) oraz zarządcą drogi (wersja papierowa: 4 egz., na nośniku elektronicznym: 2 egz., do odczytu – z rozszerzeniem PDF; do edycji – pliki rysunków w formacie .dxf),
- 6) wykonanie projektów (budowlanego, technicznego, wykonawczego) niezbędnych przyłączy i sieci uzgodnionych z gestorami sieci (np. wodno-kanalizacyjnej, ciepłowniczej, gazowej, elektroenergetycznej i teletechnicznych) oraz zarządcą drogi, oraz projektu przyłącza do miejskiej sieci teletechnicznej uzgodnionego z Wydziałem Informatyki Urzędu Miasta Bydgoszczy (wersja papierowa: 4 egz., na nośniku elektronicznym: 2 egz., do odczytu – z rozszerzeniem PDF; do edycji – pliki rysunków w formacie .dxf),
- 7) wykonanie projektu geotechnicznego / dokumentacji geologiczno – inżynierskiej (w zależności od określonej przez Projektanta kategorii geotechnicznej) (wersja papierowa: 4 egz., na nośniku elektronicznym: 2 egz. z tym, że do odczytu z rozszerzeniem .PDF; oraz w wersji edytowalnej np. z rozszerzeniem np.: .docx, .dwg itp.),
- 8) wykonanie inwentaryzacji ornitologiczno - chiropterologicznej lub innej inwentaryzacji przyrodniczej, której konieczność wykonania ujawni się w fazie projektowania, w zakresie niezbędnym dla uzyskania ewentualnej decyzji administracyjnej (wersja papierowa: 4 egz., na nośniku elektronicznym: 2 egz., do odczytu z rozszerzeniem .PDF),
- 9) wykonanie inwentaryzacji dendrologicznej oraz projektu ewentualnych nasadzeń zastępczych uzgodnionych z Wydziałem Zieleni i Gospodarki Komunalnej Urzędu Miasta Bydgoszczy (WGK) (wersja papierowa – 4 egz., na nośniku elektronicznym: 2 egz., z tym, że do odczytu z rozszerzeniem PDF; w wersji edytowalnej np. z rozszerzeniem np.: .docx, .dwg itp.),
- 10) wykonanie karty informacyjnej przedsięwzięcia (KIP) oraz innych dokumentów niż KIP niezbędnych do uzyskania stosownych decyzji administracyjnych, w tym decyzji o środowiskowych uwarunkowaniach, zgody na realizację przedsięwzięcia zgodnie z art. 62a i art. 63 ust. 1 ustawy z dnia 3 października 2008 r. o udostępnianiu informacji o środowisku i jego ochronie, udziale społeczeństwa w ochronie środowiska oraz ocenach oddziaływania na środowisko (wersja papierowa: 4 egz., na nośniku elektronicznym: 2 egz. z tym, że do odczytu z rozszerzeniem .PDF oraz w wersji edytowalnej np. z rozszerzeniem np.: .docx, .dwg itp.),
- 11) wykonanie projektowanej charakterystyki energetycznej (wersja papierowa - 4 egz., na nośniku elektronicznym: 2 egz., z tym, że do odczytu z rozszerzeniem PDF; w wersji edytowalnej np. z rozszerzeniem np.: .docx, .dwg itp.),
- 12) wykonanie projektu zagospodarowania terenu oraz projektu architektoniczno - budowlanego (opracowanych w oparciu o koncepcję zatwierdzoną przez Zamawiającego) wraz z kompletem informacji, opinii, uzgodnień i sprawdzeń rozwiązań projektowych w zakresie wynikającym z przepisów, wymaganych do złożenia wniosku o wydanie pozwolenia na budowę i jego uzyskania przez Wykonawcę w tym m.in. uzgodnienie w zakresie rozwiązań ochrony p.poż przez uprawnionego rzeczoznawcę oraz **uzgodnienie w zakresie rozwiązań higieniczno-sanitarnych wydane przez Państwowego Powiatowego Inspektora Sanitarnego w Bydgoszczy „Sanepid Bydgoszcz” (do akceptacji przez Zamawiającego przed złożeniem wniosku).** Ponadto uzgodniony m.in. z Miejskim Konserwatorem Zabytków (jeśli dotyczy), Wojewódzkim Konserwatorem Zabytków (jeśli dotyczy), Plastykiem Miejskim, WGK, ZDMiKP w zakresie obsługi komunikacyjnej oraz zgodny z założeniami Regionalnych zasad i standardów kształtowania ładu przestrzennego w polityce województwa kujawsko-pomorskiego (wersja papierowa: 4 egz., na nośniku elektronicznym: 2 egz. z tym, że do odczytu z rozszerzeniem .PDF; oraz w wersji edytowalnej np. z rozszerzeniem np.: .docx, .dwg, itp.),
- 13) wykonanie innych opracowań, których konieczność wykonania ujawni się w fazie projektowania, niezbędnych

do prawidłowego wykonania dokumentacji projektowo - kosztorysowej oraz do prawidłowego w oparciu o ww. dokumentację wykonania robót budowlanych i uzyskania pozwolenia na użytkowanie, (*wersja papierowa: 4 egz., na nośniku elektronicznym: 2 egz., z tym, że do odczytu z rozszerzeniem .PDF; w wersji edytowalnej np. z rozszerzeniem np.: .docx, .dwg, itp.*).

- 14) przygotowanie dokumentów i wniosków niezbędnych do uzyskania stosownych uzgodnień i decyzji administracyjnych przez Wykonawcę w ramach otrzymanego pełnomocnictwa wraz z poniesieniem kosztów z tym związanych, w tym m.in.:
- a) decyzji o pozwoleniu na budowę,
  - b) decyzji o środowiskowych uwarunkowaniach oraz zgody na realizację przedmiotowego przedsięwzięcia inwestycyjnego, pozwolenia wodnoprawnego (jeśli dotyczy),
  - c) wszelkich niezbędnych dokumentów potwierdzających zapewnienie dostaw mediów (woda, ciepło, prąd, sygnału teletechnicznego) oraz odbioru ścieków i odpadów, a także uzgodnień, opinii i pozwoleń, ekspertyz, przyłączy, uzgodnień ZUDP, zleconych badań w tym kamerowanie przyłączy i instalacji sanitarnych - jeśli dotyczy),
  - d) warunków technicznych oraz uzgodnień z zarządcami dróg, dla zjazdów z dróg publicznych,
  - e) inne niezbędne dokumenty potrzebne do realizacji zamówienia,  
(*wersje papierowe – 4 egz. na nośniku elektronicznym: 2 egz., z tym, że do odczytu z rozszerzeniem .PDF; w wersji edytowalnej np. z rozszerzeniem np.: .docx, .dwg, itp.*),
- 15) wykonanie projektów technicznych, będących elementami projektu budowlanego, w zakresie umożliwiającym realizację inwestycji obejmujących m.in.:
- projektu architektury (w tym wykonanie min. 5 przekrojów budynku),
  - projektu konstrukcji (w tym m.in. obliczenia, rzuty i detale),
  - projektu instalacji sanitarnych (m.in. wod.-kan., c.o., c.t. c.w.u., węzła cieplnego wraz z AKPiA, gazu - jeżeli będzie wymagane, wentylacji mechanicznej, klimatyzacji wraz z projektem automatyki dla zaprojektowanych instalacji oraz innych instalacji sanitarnych wymaganych przez przepisy budowlane, p-poż i bhp.),
  - projektu instalacji elektrycznych,
  - projektu instalacji teletechnicznych (m.in. SSP, LAN, okablowania strukturalnego, interkomowej, telefonicznej, kontroli dostępu, CCTV, alarmowej, automatyki oddymiania),
  - projektów sieci i przyłączy: m.in. wod.-kan., c.o., gaz, elektroenergetycznych, teletechnicznych,
  - projektu branży drogowej (m.in. zjazdów, dróg wewnętrznych, oznakowania poziomego i pionowego sygnalizacji świetlnej - jeśli dotyczy),
  - projektów infrastruktury parkingowej (min. systemu poboru opłat - strefy płatnego parkowania, zajętości miejsc, oznakowania poziomego i pionowego, sygnalizacji świetlnej, informacji ITS i tablic zmiennej treści- jeśli dotyczy),
  - planszy zbiorczej wszystkich sieci i instalacji w celu uniknięcia kolizji międzybranżowych,
  - projekty techniczne małej architektury i zieleni,
- wraz z kompletem opinii uzgodnień i sprawdzeń rozwiązań projektowych m.in. z: KPEC, Spółką Miejskie Wodociągi i Kanalizacja w Bydgoszczy (MWiK), Spółką ENEA, PSG S.A., Wydziałem Informatyki UMB (*wersja papierowa: 4 egz., na nośniku elektronicznym: 2 egz. z tym, że do odczytu z rozszerzeniem .PDF; w wersji edytowalnej np. z rozszerzeniem np.: .docx, .dwg, itp.*),
- 16) wykonanie wizualizacji – minimum 4 ujęcia wewnętrzne oraz 4 ujęcia zagospodarowania terenu (*wersja papierowa – 4 egz., wersja elektroniczna: 2 egz. z tym, że z rozszerzeniem jpg o rozdzielczości minimum 1700 x 1000 pikseli*),
- 17) wykonanie wielobranżowego projektu wykonawczego (w rozumieniu § 5 rozporządzenia Ministra Infrastruktury z dnia 20 grudnia 2021 r. w sprawie szczegółowego zakresu i formy dokumentacji projektowej, specyfikacji technicznych wykonania i odbioru robót budowlanych oraz programu funkcjonalno-użytkowego), (*wersja papierowa: 4 egz., na nośniku elektronicznym: 2 egz. z tym, że do odczytu z rozszerzeniem PDF; w wersji edytowalnej np. z rozszerzeniem np.: .docx, .dwg, itp.*),
- 18) wykonanie przedmiarów robót budowlanych i kosztorysów inwestorskich poszczególnych branż (*wersja papierowa: 2 egz., na nośniku elektronicznym: 2 egz. z tym, że do odczytu – z rozszerzeniem .PDF oraz .ath*),

- 19) wykonanie specyfikacji technicznych wykonania i odbioru robót budowlanych ze szczegółowym opisem projektowanych materiałów budowlanych dla poszczególnych branż wraz z podaniem kryteriów równoważności zastosowanych wyrobów budowlanych (STWOiR) (wersja papierowa: 2 egz., na nośniku elektronicznym: 2 egz., z tym, że do odczytu z rozszerzeniem PDF; w wersji edytowalnej np. z rozszerzeniem np.: .docx, .dwg, itp.),
- 20) wykonanie projektu aranżacji wnętrz oraz wyposażenia uzgodnionego z Zamawiającym, tj. rzuty (rysunki techniczne) wybranych charakterystycznych pomieszczeń (wskazanych po opracowaniu i zatwierdzeniu koncepcji) z zaznaczeniem układu funkcjonalno - użytkowego wraz z propozycją wykończenia podłóg i ścian oraz z zaprojektowanym wyposażeniem stałym. Projekt winien zawierać kompletne zestawienie tabelaryczne zastosowanych materiałów wraz z parametrami technicznymi (wersja papierowa – 4 egz., na nośniku elektronicznym: 2 egz., z tym, że do odczytu z rozszerzeniem .PDF; w wersji edytowalnej np. z rozszerzeniem np.: .docx, .dwg, itp.),
- 21) opracowanie instrukcji eksploatacji obiektu oraz obsługi i użytkowania nowych urządzeń (2 oddzielne instrukcje tj. dla funkcji podstawowej - budowli ochronnej oraz dodatkowej - użytkowania jako parkingu) (wersja papierowa: 4 egz., na nośniku elektronicznym: 2 egz., z tym, że do odczytu z rozszerzeniem PDF; w wersji edytowalnej np. z rozszerzeniem np.: .docx, .dwg itp.).
- 22) opracowanie instrukcji bezpieczeństwa pożarowego i scenariusza pożarowego oraz planu ewakuacji (2 oddzielne instrukcje tj. dla funkcji podstawowej - budowli ochronnej oraz dodatkowej - użytkowania jako parkingu) (wersja papierowa: 4 egz., na nośniku elektronicznym: 2 egz., z tym, że do odczytu z rozszerzeniem .PDF; w wersji edytowalnej np. z rozszerzeniem np.: .docx, .dwg, itp.).
- 23) opracowanie instrukcji przekształcenia obiektu w sytuacji kryzysowej z pełnienia funkcji dodatkowej - użytkowania jako parkingu, na funkcję podstawową - użytkowania jako budowli ochronnej (i na odwrót) (wersja papierowa: 4 egz., na nośniku elektronicznym: 2 egz., z tym, że do odczytu z rozszerzeniem .PDF; w wersji edytowalnej np. z rozszerzeniem np.: .docx, .dwg, itp.).

**Ponadto zamówienie obejmuje udzielanie odpowiedzi na pytania oferentów biorących udział w postępowaniu przetargowym na realizację robót budowlanych zgodnie z przedmiotową dokumentacją (oraz jeśli zajdzie konieczność wprowadzenia stosownych zmian i uzupełnień w opracowanej dokumentacji projektowo – kosztorysowej) w terminie do 5 dni roboczych od daty przekazania pytania.**

### **3. Przedmiot zamówienia powinien być:**

- 1) zgodny z obowiązującymi przepisami regulującymi przedmiotową problematykę, w szczególności z przepisami wynikającymi m.in. z:
  - Ustawy z dnia 7 lipca 1994 r. Prawo budowlane,
  - Rozporządzenia Ministra Infrastruktury z dnia 12 kwietnia 2002 r. w sprawie warunków technicznych, jakim powinny odpowiadać budynki i ich usytuowanie,
  - Rozporządzenia Ministra Rozwoju z dnia 11 września 2020 r. w sprawie szczegółowego zakresu i formy projektu budowlanego,
  - Rozporządzenia Ministra Rozwoju i Technologii z dnia 20 grudnia 2021 r. w sprawie szczegółowego zakresu i formy dokumentacji projektowej, specyfikacji technicznych wykonania i odbioru robót budowlanych oraz programu funkcjonalno-użytkowego,
  - Rozporządzenia z dnia 20 grudnia 2021 r. w sprawie określenia metod i podstaw sporządzania kosztorysu inwestorskiego, obliczania planowanych kosztów prac projektowych oraz planowanych kosztów robót budowlanych określonych w programie funkcjonalno-użytkowym,
  - Ustawy z dnia 11 września 2019 r. - Prawo zamówień publicznych,
  - Ustawy z dnia 20 lipca 2017 r. Prawo wodne,
  - Ustawy z dnia 19 lipca 2019 r. o zapewnianiu dostępności osobom ze szczególnymi potrzebami,
  - Ustawy z dnia 16 kwietnia 2004 r. o ochronie przyrody,
  - Ustawy z dnia 27 kwietnia 2001 r. Prawo ochrony środowiska,
  - Rozporządzenia Ministra Środowiska z dnia 16 grudnia 2016 r. w sprawie ochrony gatunkowej



zwierząt,

- Ustawy z dnia 17 maja 1989 r. - Prawo geodezyjne i kartograficzne,
- Ustawy z dnia 9 czerwca 2011 r. - Prawo geologiczne i górnicze,
- Rozporządzenia Ministra Infrastruktury z dnia 23 czerwca 2003 r. w sprawie informacji dotyczącej bezpieczeństwa i ochrony zdrowia oraz planu bezpieczeństwa i ochrony zdrowia,
- Rozporządzenia Ministra Spraw Wewnętrznych i Administracji z dnia 24 lipca 2009 r. w sprawie przeciwpożarowego zaopatrzenia w wodę oraz dróg pożarowych,
- Rozporządzenia Ministra Pracy i Polityki Socjalnej z dnia 26 września 1997 r. w sprawie ogólnych przepisów bezpieczeństwa i higieny pracy,
- Ustawy z dnia 5 grudnia 2024 r. o ochronie ludności i obronie cywilnej,
- Rozporządzenia Ministra Spraw Wewnętrznych i administracji z dnia 1 lipca 2025 r. sprawie sposobu przygotowania obiektu zbiorowej ochrony do użycia, szczegółowych warunków eksploatacji budowli ochronnych, zapewnienia porządku w ich obrębie oraz ich niezbędnego wyposażenia,
- Rozporządzenia Ministra Spraw Wewnętrznych i administracji z dnia 4 listopada 2025 r. w sprawie warunków technicznych dla budowli ochronnych oraz warunków technicznych ich użytkowania i usytuowania,
- Standardów dostępności budynków dla osób z niepełnosprawnościami (Ministerstwo Inwestycji i Rozwoju, Warszawa 2017),
- Standardów dostępności dla polityki spójności 2021-2027,
- oraz innymi przepisami i normami budowlanymi związanymi z planowaną inwestycją.

**W przypadku wprowadzenia zmian w obowiązujących przepisach w czasie realizacji przedmiotowego zadania, Wykonawca zobowiązany będzie do wprowadzenia stosownych zmian w dokumentacji w celu dostosowania jej do ww. zmian.**

2) zaakceptowany przez Zamawiającego (WIM), na etapie opracowywania koncepcji, projektu zagospodarowania terenu, projektu architektoniczno-budowlanego, projektu technicznego i wykonawczego tj. w zakresie zaproponowanych rozwiązań projektowych,

**3) uzgodniony z Państwowym Powiatowym Inspektorem Sanitarnym w Bydgoszczy,**

4) zaopatrzony w oświadczenie o:

- sporządzeniu projektu budowlanego, zgodnie z obowiązującymi przepisami oraz zasadami wiedzy technicznej, obowiązującymi na dzień przekazania dokumentacji;
- kompletności dostarczonych prac projektowych z punktu widzenia celu jakiego mają służyć,
- braku przywołania materiałów z nazw własnych producentów, a w przypadku konieczności ich zastosowania wskazanie istotnych parametrów równoważnych wraz z zakresem ich tolerancji.

**4. Informacje dla wykonawców dotyczące sposobu i formy przygotowania dokumentacji:**

1) tworzenie plików PDF:

- a) dokumenty tekstowe: składające się z większej liczby stron (*np. opisy do projektów, specyfikacje techniczne*) powinny być przygotowane (*zapisywane*) w formie pojedynczych plików PDF, tzn. cały dokument to jeden plik PDF,
- b) niedopuszczalne jest przygotowanie plików PDF (według formuły 1 do 1) czyli utworzenie takiej ilości plików PDF z ilu stron składa się dokument tekstowy (*np. strona tytułowa – 1 plik PDF, spis treści – 1 plik PDF*),
- c) przygotowując pliki pdf należy pamiętać o maksymalnym dopuszczalnym rozmiarze każdego pojedynczego pliku, tj. 150 MB,

2) opisywanie plików PDF i katalogów:

- a) wszystkie pliki PDF powinny być prawidłowo opisane zgodnie z wytycznymi w punktach poniżej, tj. w sposób umożliwiający ewentualne ich łączenie w celu zmniejszenia ich ilości,
- b) pliki PDF należy nazwać stosując ujednolicony skrótowy format nazwy  
tj. *numer\_porządkowy.rodzaj\_projektu.rodzaj\_dokumentu/rysunku.numer\_rysunku – nazwa dokumentu*  
*np. 001.PB.PZT – Projekt zagospodarowania terenu,*

- c) wszystkie pliki PDF należy zestawić w jednym pliku pn. „Zestawienie dokumentacji”, przykładowe zestawienie dokumentacji:

LP.	NAZWA		
PROJEKT ZAGOSPODAROWANIA TERENU			
001	PZT	PZT	PROJEKT ZAGOSPODAROWANIA TERENU OPIS
002	PZT	I1	INWENTARYZACJA ZAGOSPODAROWANIA TERENU
003	PZT	I2	INWENTARYZACJA ZIELENI
...	...	...	...
PROJEKT ARCHITEKTONICZNO - BUDOWLANY			
015	PAB	OT	OPIS
016	PAB	R1	RYSUNEK 1
...	...	...	...
PROJEKT TECHNICZNY			
028	PT	OT	OPIS
029	PT	R1	RYSUNEK 1
PROJEKT WYKONAWCZY			
037	PW	OT	OPIS
038	PW	R1	RYSUNEK 1
...	...	...	...
052	PW	S1	OPIS BRANŻA SANITARNA
...	...	...	...
075	PW	E1	OPIS BRANŻA ELEKTRYCZNA
			...
83	PW	E6	SCHEMATY
...	...	...	...
SPECYFIKACJE TECHNICZNE WYKONANIA I ODBIORU ROBÓT BUDOWLANYCH			
...	...		.....
102	STWIOR		ZAGOSPODAROWANIE TERENU
103	STWIOR		ELEKTRYCZNA
104	STWIOR		SANITARNA
105	STWIOR		KANALIZACJA DESZCZOWA
...	...		.....

- d) w przypadku załączników w postaci (np. rzutów, map, rysunków) nazwa tworzonego pliku PDF powinna odpowiadać nazwie oraz numerowi opisywanego załącznika, rysunku,
- e) nazwa katalogu powinna wskazywać jednoznacznie na zakres tematyczny zawartych w nim plików PDF – jeżeli nie ma takiej potrzeby nie należy tworzyć podkatalogów,
- f) tworzone pliki PDF oraz katalogi nie powinny zawierać w swych nazwach polskich liter oraz znaków specjalnych np. ą, ę, ż, ź, ć,
- g) nazwy plików, katalogów i podkatalogów – powinny być zapisywane jako nazwy skrócone (np. br. sanit., br. elektr. - *należy unikać rozbudowanych nazw, które utrudniają skopiowanie dokumentacji z płyty*),
- h) nazwy katalogów i plików nie powinny zawierać w nazwie lokalizacji (*płyta zawiera dokumentację dot. konkretnej inwestycji – nie ma więc potrzeby przywoływania jej nazwy w tworzonych katalogach czy plikach*),
- i) uzgodnienia, oświadczenia projektantów, zaświadczenia oraz decyzje o stwierdzeniu przygotowania zawodowego należy zamieszczać w osobnym katalogu (*z uwagi na zawarte w nich dane osobowe*).
- 3) tworzenie plików edytowalnych - edytor tekstów (np. .doc,.docx), arkuszy kalkulacyjnych (np. .xls, .xlsx) oraz rysunków typu CAD (np. .dwg, .dxf) należy zapisywać w formacie nie starszym niż .2017).



Formy: elektroniczna i papierowa sporządzonej dokumentacji muszą być jednakowe. Brak tej zgodności może być podstawą nieodebrania przez Zamawiającego etapu wykonania Zamówienia. Wykonawca dostarczy opracowanie w formie elektronicznej niezabezpieczonej hasłami, na nośniku elektronicznym.

## II. WYTYCZNE DODATKOWE

Wymieniony zakres projektowanych robót budowlanych nie jest „katalogiem zamkniętym” i w zależności od przyjętych przez Wykonawcę rozwiązań projektowych może zostać powiększony. Sporządzona dokumentacja projektowo-kosztorysowa musi zawierać i uwzględniać następujące prace projektowe i zagadnienia:

1. Dokumentacja projektowo - kosztorysowa musi zostać tak sporządzona aby przekształcenie z funkcji podstawowej (budowli ochronnej – ukrycia kategorii U-1) na dodatkową (funkcja parkingowa) i na odwrót, odbywała się bez konieczności doposażania budynku lub angażowania dodatkowych środków (tj. należy zaprojektować niezbędną infrastrukturę techniczną, magazynową i wyposażenie obiektu).
2. Dokumentacja projektowo - kosztorysowa musi zostać tak sporządzona aby spełnić obowiązujące przepisy dla budowli ochronnej tj. ukrycia kategorii U-1 (projektowany czas ochrony ludzi do 48 godzin) oraz parkingu podziemnego. Każdą kondygnację podziemną zaprojektować tak aby stanowiła 1 strefę ochronną dla ludzi (o maksymalnej możliwej powierzchni).
3. Obowiązkiem Wykonawcy jest uzyskanie w imieniu Zamawiającego decyzji o pozwoleniu na budowę, wymaganych opinii, uzgodnień i sprawdzeń rozwiązań projektowych.
4. Rozwiązania w dokumentacji projektowo-kosztorysowej w zakresie wszystkich branż oraz dla wszystkich niezbędnych systemów i instalacji niezbędnych do funkcjonowania obiektu, wymogów p.poż. i bhp muszą uwzględniać aspekty dostosowania obiektu do potrzeb osób z niepełnosprawnościami oraz osób ze szczególnymi potrzebami. Dokumentacja projektowo - kosztorysowa musi wskazywać zakres niezbędnych prac budowlanych związanych z budową zgodnie z wymogami technicznymi i potrzebami użytkownika.
5. Przedmiot zamówienia musi odpowiadać obecnie obowiązującym przepisom prawnym oraz musi być kompletny ze względu na cel któremu ma służyć. W szczególności projekty wykonawcze muszą:
  - stanowić uszczegółowienie i uzupełnienie zatwierdzonego projektu budowlanego (PZT, PAB, PT);
  - zawierać techniczne rysunki wykonawcze, warsztatowe i niezbędne zestawienia;
  - stanowić szczegółową dokumentację budowlaną, która będzie wykorzystywana na potrzeby postępowania o zamówienie publiczne w procesie realizacji inwestycji;
  - być podstawowym źródłem informacji dla Wykonawcy robót budowlanych, które uwzględnia i opisuje: przyjęte rozwiązania techniczne, parametry zastosowanych materiałów, ich jakość i ilość, sposób wykonania i montażu, itd.;
  - stanowić pomoc przy rozliczaniu inwestycji pod kątem rzeczowym i finansowym;
  - stanowić podstawę do kontroli jakości robót.
6. Trasy wszystkich sieci, zewnętrznych instalacji oraz przyłączy należy uzgodnić z Zespołem Uzgadniania Dokumentacji Projektowej w Bydgoszczy (ZUDP).
7. Dokumentację projektową należy wykonać z uwzględnieniem: danych wyjściowych do projektowania inwestycji, istotnych/dodatkowych wskazówek Użytkownika i Zamawiającego.
8. Wszystkie prace budowlane do wykonania, wraz z zaprojektowanymi urządzeniami i wyposażeniem, należy zaprojektować w sposób zapewniający spełnienie wymagań dotyczących bezpieczeństwa: konstrukcji, pożarowego, użytkowania, warunków sanitarno – higienicznych i zdrowotnych, ochrony środowiska, ochrony przed hałasem i drganiami, oszczędności energii, odpowiedniej izolacyjności akustycznej przegród oraz warunków użytkowych zgodnych z przeznaczeniem obiektu.

9. Zgodnie z Ustawą Prawo Zamówień Publicznych (art. 99 pkt. 4-6) dokumentacja projektowo - kosztorysowa nie może zawierać zapisów, które mogłyby utrudniać uczciwą konkurencję, w szczególności przez wskazanie znaków towarowych, patentów lub pochodzenia, źródła lub szczególnego procesu, który charakteryzuje produkty lub usługi dostarczane przez konkretnego wykonawcę, jeżeli mogłyby to doprowadzić do uprzywilejowania lub wyeliminowania niektórych wykonawców lub produktów. W uzasadnionym przypadku, jeśli nie ma możliwości innego precyzyjnego i zrozumiałego sposobu opisu, dopuszczalne jest wskazanie znaków towarowych, patentów lub pochodzenia, źródła lub szczególnego procesu, który charakteryzuje produkty lub usługi dostarczane przez konkretnego wykonawcę, wskazaniu takiemu muszą towarzyszyć wyrazy "lub równoważny" oraz podanie istotnych parametrów równoważnych wraz z zakresem ich tolerancji.
10. Przedmiary robót budowlanych, kosztorysy inwestorskie oraz specyfikacje techniczne wykonania i odbioru robót budowlanych wykonać w podziale na poszczególne branże, roboty budowlane, instalacje i wyposażenie obiektu.
11. Do obowiązków Wykonawcy należy m.in.: ustalenie geotechnicznych warunków posadowienia obiektu poprzez sporządzenie opinii geotechnicznej lub poprzez uzyskanie wyników badań geologiczno-inżynierskich wraz ze sporządzeniem geotechnicznych warunków posadowienia obiektu budowlanego lub opracowanie dokumentacji geologiczno-inżynierskiej (w zależności od potrzeb).
12. Uzyskanie warunków technicznych dotyczących przyłączenia do sieci elektroenergetycznych, sanitarnych i teletechnicznych objętych przedmiotem zamówienia, oraz pozytywne uzgodnienie rozwiązań projektowych w tym zakresie – o ile zajdzie taka potrzeba.

#### **1) Branża architektoniczna i konstrukcyjna:**

- a) **Wykonawca zobowiązany jest uwzględnić w dokumentacji projektowo – kosztorysowej dodatkowe obciążenia wraz z rozwiązaniami elementów konstrukcyjnych umożliwiającymi Zamawiającemu ewentualną późniejszą rozbudowę przedmiotowej budowli ochronnej o 3 - kondygnacyjną część nadziemną o funkcji parkingu (tj. parkowanie na poziomie +1, +2 i +3 tj. stropodachu).**
- b) **Wykonawca zobowiązany jest uwzględnić w dokumentacji projektowo – kosztorysowej dla części podziemnej dodatkowe obciążenia od zagruzowania od obiektu zrealizowanego w ramach ewentualnej późniejszej rozbudowy o 3 - kondygnacyjną część nadziemną o funkcji parkingu (tj. parkowanie na poziomie +1, +2 i +3 tj. stropodachu).**
- c) **Należy zaprojektować wyjścia poza strefę prognozowanego zagruzowania od obiektu zrealizowanego w ramach ewentualnej późniejszej rozbudowy o 3 - kondygnacyjną część nadziemną o funkcji parkingu (tj. parkowanie na poziomie +1, +2 i +3 tj. stropodachu).**
- d) **Zamawiający dopuszcza zaprojektowanie dodatkowej kondygnacji technicznej (do akceptacji przez Zamawiającego) jedynie w uzasadnionym przypadku braku możliwości zapewnienia wymaganego miejsca dla niezbędnej infrastruktury technicznej dla obiektu.**
- e) **Wejścia, wyjścia, ciągi komunikacyjne, wyjścia poza strefę prognozowanego zagruzowania zaprojektować na ewentualność krótkotrwałego, jednoczesnego przebywania w sytuacjach wyjątkowych 900 osób w każdej z dwóch stref ochronnych.**
- f) **Należy uwzględnić warunki posadowienia odpowiednie do warunków geologicznych (np.: ściany szczelinowe), rozwiązanie zapewniające szczelność wykopu i bezpieczeństwo budowli z uwzględnieniem wszystkich wymaganych wejść i wyjść, przejść technologicznych, przebieg instalacyjnych, kanałów wentylacyjnych, przyłączy mediów itp., a także szczegółowe systemowe rozwiązanie izolacji zewnętrznej (od boków, dołu i góry) wraz niezbędnym odwodnieniem stosownym do warunków gruntowo – wodnych, należy wykonać szczegółowe rozwiązania projektowe w tych zakresach (projekty techniczne - wykonawcze).**
- g) **Należy projektować funkcję dodatkową dla maksymalnej ilości miejsc postojowych np. poprzez analizę zastosowania ruchu jednokierunkowego pojazdów. Zastosowane rozwiązania muszą zapewnić sprawne połączenie z zewnętrzną infrastrukturą drogową.**

- h) Należy wykonać projekt przejść technologicznych dla wszelkich instalacji wraz z projektem otworowania i ich wykończenia w elementach konstrukcyjnych (np.: ściany, stropy, belki), uwzględniające również wytyczne wynikające z warunków technicznych dla budowli ochronnych.

## **2) Branża sanitarna:**

- a) Do zadań Wykonawcy dokumentacji projektowo-kosztorysowej należy wykonanie projektu wszystkich niezbędnych instalacji sanitarnych wymaganych przepisami budowlanymi, p.poż. oraz bhp dla dwufunkcyjnego działania obiektu: jako budowli ochronnej oraz parkingu. **Przy czym przekształcenie z jednej funkcji na drugą musi odbywać się płynnie, bez konieczności doposażania budynku lub angażowania dodatkowych środków.**
- b) Projekt powinien przewidywać w czasie ochrony zapewnienie pełnej autonomiczności, w którym osoby przebywające w budowli ochronnej mają zapewnione warunki umożliwiające przetrwanie bez konieczności korzystania z otoczenia zewnętrznego.  
Do zadań projektanta będzie należało zaprojektowanie prawidłowej wentylacji, która poza okresem przebywania osób w budowli ochronnej zapewnia minimalne wymagania dla funkcjonowania obiektu jako parkingu podziemnego (dotyczy to również pozostałych instalacji sanitarnych w budynku).  
**Wentylacja podczas przebywania osób w budowli ochronnej w trakcie zagrożenia powinna zostać zaprojektowana na ewentualność krótkotrwałego, jednoczesnego przebywania w sytuacjach wyjątkowych 900 osób w każdej z dwóch stref ochronnych.**
- c) W projekcie należy przewidzieć funkcjonowanie - poza okresem ochronnym - wszystkich instalacji z wydajnością zapewniającą utrzymanie odpowiedniego stanu technicznego całego obiektu.
- d) Ustępy w przypadku budowli ochronnej należy przewidzieć jako miski ustępowe (Zamawiający nie przewiduje wykorzystania ustępów „suchych”).
- e) Pomimo braku wymogu projektowania instalacji wodociągowej ciepłej wody użytkowej - w przyjętej kategorii odporności budowli ochronnej - należy zaprojektować instalację c.w.u. w taki sposób by zapobiec powstawaniu w instalacji Legionelli.
- f) Urządzenia sanitarne na całym obiekcie należy zaprojektować jako wykonanie ze stali nierdzewnej, montowane na stelażach (dodatkowo specjalne wzmocnione stelaże w sanitariatach przeznaczonych dla osób NPS).
- g) **Wszystkie urządzenia i wyposażenie projektowane / montowane na obiekcie w obrębie zakresu instalacji sanitarnych należy przewidzieć jako wykonanie wzmocnione i wandaloodporne.**
- h) Do zadań projektanta należy będzie określenie parametrów technicznych urządzeń w taki sposób, by zapewnić montaż urządzeń bardzo dobrej jakości ze względu na specyfikę obiektu, tak by były to urządzenia, które dzięki swojej budowie zapewnią długoletnią bezawaryjną pracę,
- i) Należy zaprojektować instalację c.o. dla pomieszczeń socjalnych, sanitarnych, technicznych i magazynowych,
- j) Źródło ciepła dla obiektu - ciepło sieciowe z KPEC.

## **3) Branża elektryczna:**

- a) Wszelkie instalacje elektryczne dla parkingu i budowli ochronnej powinny spełniać wymagania dla budowli ochronnych, zgodnie z obowiązującymi przepisami w zakresie obronności.
- b) Należy zapewnić dwustronne zasilanie oraz awaryjne z agregatu/ów prądotwórczego/czych.
- c) Każdy z agregatów prądotwórczych projektować na paliwo trudno zapalne, z zapasem paliwa na minimalny czas pełnienia funkcji ochronnej kategorii U-1, z uwzględnieniem rozwiązań branży sanitarnej.
- d) Należy projektować oświetlenie podstawowe i awaryjne zasilane z agregatu, baterie wewnętrzne w oprawach awaryjnych i kierunkowych 3h.
- e) Zastosować rurki instalacyjne w wykonaniu Al. lub FeZn.
- f) Zastosować oprawy o IK10 i IP z adekwatnym dla przeznaczenia pomieszczenia.
- g) Zastosować wszystkie urządzenia w wykonaniu energooszczędnym.

## **4) Branża teletechniczna:**

- a) Wszelkie instalacje teletechniczne dla parkingu i budowli ochronnej powinny spełniać wymagania dla budowli ochronnych, zgodnie z obowiązującymi przepisami w zakresie obronności.
- b) Należy projektować okablowanie strukturalne min. kat. 6A oraz klasy CPR.
- c) Należy zapewnić odporność instalacji teletechnicznych na uszkodzenia mechaniczne, wilgoć oraz zakłócenia elektromagnetyczne.
- d) Wszelkie przejścia kablowe przez przegrody projektować jako gazoszczelne i wodoszczelne.
- e) Zapewnić zasilanie gwarantowane z agregatu/ów prądotwórczego/czych, UPS/y mają zapewnić tylko podtrzymanie na czas osiągnięcia przez agregat/y prądotwórczego/czych parametrów dla urządzeń aktywnych. Projektować ciągłość działania sieci teletechnicznej w przypadku awarii sieci energetycznej.
- f) Unikać prowadzenia wszystkich instalacji niskoprądowych jedną trasą, wspólnie z instalacjami elektrycznymi. Należy rozdzielić trasy teletechniczne dla funkcji parkingu i ukrycia. Projektant powinien przewidzieć redundancję dla poszczególnych instalacji.
- g) Zastosować rurki instalacyjne w wykonaniu Al. lub FeZn.

#### **5) Automatyka obiektowa AKPiA i BMS/BeMS:**

- a) Zaprojektować AKPiA i zapewnić integrację z wdrożonym przez Miasto system BeMS.

#### **6) Branża drogowa / parkingowa:**

- a) **Należy zaprojektować i uzgodnić z ZDMiKP oddzielny dojazd do parkingu wewnętrznego Uniwersytetu Kazimierza Wielkiego zlokalizowanego na działkach ew. nr 84/7, 85/2, 86/9, 244/1, 308/9 obr. 0178 (nie dopuszcza się rozwiązania przez teren parkingu naziemnego),**
- b) Miejsca parkingowe ogólnodostępne projektować o wymiarach co najmniej 2,6x5,0m (dla miejsc równoległych należy zwiększyć długość do 6,0m), miejsca parkingowe dla osób niepełnosprawnych o wymiarach 3,6x5,0m (dla miejsc równoległych należy zwiększyć długość do 6,0m),
- c) Szerokość jezdni manewrowej przy miejscach parkingowych prostopadłych powinna wynosić min. 5,0m, przy miejscach parkingowych równoległych min. 3,5m Promienie łuków w planie należy projektować o wartości min. 5,0m,
- d) Należy opracować i uzgodnić projekt stałej organizacji ruchu uwzględniający m.in. zabezpieczenie elementów konstrukcyjnych obiektu oraz jego użytkowników elementami BRD – wraz z szczegółami technologicznymi ich montażu do konstrukcji obiektu,
- e) Zjazdy należy projektować zgodnie z Rozporządzeniem Ministra Infrastruktury z dnia 24 czerwca 2022 r. w sprawie przepisów techniczno-budowlanych dotyczących dróg publicznych (Dz. U. poz. 1518 z późn. zm.) oraz Wytycznymi projektowania zjazdów, wyjazdów oraz wjazdów na drogach zamieszkanych i ulicach (WR-D-33),
- f) Dla zjazdu prowadzącego do parkingu wewnętrznego Uniwersytetu Kazimierza Wielkiego należy przyjąć parametry techniczne (w tym geometryczne) umożliwiające wjazd autobusu.
- g) **Wjazd prowadzący na teren parkingu należy poprzedzić pasem do skreśtu w prawo o maksymalnej długości. Wyjazd z terenu parkingu z prawoskretem i pasem do rozbiegu. (do uzgodnienia z Zamawiającym).**
- h) System parkingowy zaprojektować w sposób umożliwiający sprawne kierowanie ruchem pojazdów oraz zarządzanie dostępnością miejsc postojowych, poborem opłat, obsługą abonamentów i czasowym wyłączaniem wybranych stref z użytkowania, z możliwością integracji z innymi systemami informatycznymi, z zapewnieniem możliwości montażu parkomatów, tablic informacyjnych wskazujących liczbę wolnych i zajętych miejsc parkingowych. Branża teletechniczna musi uwzględniać w szczególności niezbędne trasy kablowe, punkty przyłączeniowe oraz infrastrukturę teletechniczną, zapewniającą prawidłowe funkcjonowanie tych urządzeń.

### **III. WYMAGANIA W ZAKRESIE DOKUMENTACJI PROJEKTOWO-KOSZTORYSOWEJ**

Wymagane opracowania wchodzące w zakres przedmiotu zamówienia, zostaną wykonane i przekazane Zamawiającemu w następującej formie i ilości zgodnej z roz. I opisu przedmiotu zamówienia:



**UWAGA:** Postępowanie przetargowe z opcją.

Zakres podstawowy:

**Etap I** (ograniczenie kosztu wykonania I ETAPU: **15%** wartości złożonej oferty).

**Oświadczenie woli (zamówienie) dotyczące realizacji zakresu przewidzianego w ramach prawa opcji**  
**Zamawiający złoży Wykonawcy po wykonaniu zakresu podstawowego, najpóźniej w terminie**  
**do 6 miesięcy od daty przekazania dokumentacji obejmującej ETAP I zadania (zakres podstawowy).**

Opcja:

**Wykonanie II i III ETAPU zamówienia uzależnione będzie od decyzji Zamawiającego** w zakresie skorzystania z opcji przyjętej na etapie postępowania przetargowego (koszt wykonania II i III ETAPU **85%** wartości złożonej oferty).

#### **TERMINY REALIZACJI ZAMÓWIENIA:**

- 1) ETAP PIERWSZY** w terminie **do 3 miesięcy** od daty zawarcia umowy, w którym Wykonawca przekaże Zamawiającemu następujące dokumenty opisane w:
  - pkt. 2 ppkt. 1 - mapa do celów projektowych,
  - pkt. 2 ppkt. 2 - badania geotechniczne,
  - pkt. 2 ppkt. 3 - warunki techniczne gestorów sieci / wydziałów UMB,
  - pkt. 2 ppkt. 4 - wielobranżowa koncepcja.
- 2) ETAP DRUGI (wykonanie w zakresie opcji)** w terminie **do 6 miesięcy** od daty decyzji Zamawiającego o realizacji II i III ETAPU zadania, w którym Wykonawca przekaże Zamawiającemu następujące dokumenty opisane w:
  - pkt. 2 ppkt. 5 - projekt likwidacji i przebudowy istniejących sieci,
  - pkt. 2 ppkt. 6 - projekt niezbędnych przyłączy i sieci,
  - pkt. 2 ppkt. 7 - projekt geotechniczny / dokumentacja geologiczno – inżynierska,
  - pkt. 2 ppkt. 8 - inwentaryzacja ornitologiczno – chiropterologiczna / inna inwentaryzacja przyrodnicza,
  - pkt. 2 ppkt. 9 - inwentaryzacja dendrologiczna / projekt ewentualnych nasadzeń zastępczych,
  - pkt. 2 ppkt. 10 - karta informacyjna przedsięwzięcia,
  - pkt. 2 ppkt. 11 - projektowana charakterystyka energetyczna,
  - pkt. 2 ppkt. 12 - projekt zagospodarowania terenu oraz projekt architektoniczno – budowlany,
  - pkt. 2 ppkt. 13 - innych opracowań, których konieczność wykonania ujawni się w fazie projektowania,
  - pkt. 2 ppkt. 14 - dokumenty i wnioski niezbędne do uzyskania uzgodnień i decyzji,
  - pkt. 2 ppkt. 15 - projekt techniczny,
  - pkt. 2 ppkt. 16 - wizualizacje.
  - złożenie wniosku o wydanie decyzji o pozwolenie na budowę (1 szt. w wersji papierowej i PDF).
- 3) ETAP TRZECI (wykonanie w zakresie opcji)** w terminie **do 12 miesięcy** od daty decyzji Zamawiającego o realizacji II i III ETAPU zadania, w którym Wykonawca przekaże Zamawiającemu następujące dokumenty opisane w:
  - pkt. 2 ppkt. 17 - projekt wykonawczy,
  - pkt. 2 ppkt. 18 - przedmiary robót budowlanych i kosztorysy inwestorskie,
  - pkt. 2 ppkt. 19 - specyfikacje techniczne wykonania i odbioru robót budowlanych,
  - pkt. 2 ppkt. 20 - projekt aranżacji wnętrz i wyposażenia,
  - pkt. 2 ppkt. 21 - instrukcja eksploatacji obiektu oraz obsługi i użytkowania nowych urządzeń,
  - pkt. 2 ppkt. 22 - instrukcja bezpieczeństwa pożarowego i scenariusza pożarowego, plan ewakuacji,
  - pkt. 2 ppkt. 23 - instrukcja przekształcenia obiektu w sytuacji kryzysowej,
  - przekazanie decyzji pozwolenia na budowę oraz inne uzyskane decyzje i pozwolenia (1 szt. w wersji papierowej i PDF).

**Ponadto wymagane jest organizowanie narad koordynacyjnych przez Wykonawcę (z udziałem wszystkich projektantów) w siedzibie Zamawiającego w uzgodnionym terminie w celu ustalenia stanu zaawansowania prac projektowych i prezentacji opracowań – w ilości dostosowanej do potrzeb (lecz nie rzadziej niż 2 razy w miesiącu oraz na każde wezwanie Zamawiającego).**

Zamawiający wymaga minimum 2 - tygodniowego raportowania z postępu prac projektowych (według wzoru przekazanego przez Zamawiającego), w formie elektronicznej (m.in. wykonania elementów dokumentacji, wystąpienia o warunki techniczne, opinie i inne uzgodnienia, decyzje) z podziałem na branże.

Z każdej narady sporządzona zostaje notatka przez przedstawiciela Wykonawcy. Na każdą prośbę Zamawiającego (tj. np. prezentacja postępu prac, konsultacje społeczne, spotkania informacyjne z mieszkańcami) Wykonawca przygotowuje niezbędne materiały tj. prezentacje w formie papierowej oraz elektronicznej.

Wykonawca projektu powinien podchodzić do projektowania w sposób zdyscyplinowany w dostosowaniu do ogólnego harmonogramu prac projektowych, który przedstawi Zamawiającemu przystępując do początkowej fazy projektowania (lecz nie później niż 3 tygodnie od daty zawarcia umowy). W razie potrzeby harmonogram będzie aktualizowany przez Wykonawcę na polecenie Zamawiającego.

**W naradach koordynacyjnych ze strony Wykonawcy zobowiązani są brać udział każdorazowo projektant koordynator i projektanci wszystkich branż objętych przedmiotem umowy chyba, że Zamawiający przed terminem narady poinformuje Wykonawcę o rezygnacji z obowiązkowego udziału danego projektanta branżowego.**

#### **4) Materiały wyjściowe do projektowania**

- zał. 1 - Opis przedmiotu zamówienia,
- zał. 2 - Mapa do celów informacyjnych,
- zał. 3 - MPZP - Uchwała nr XLIV-927-21 z dnia 29.09.2021r.,
- zał. 4 - Dokumentacja zdjęciowa,
- zał. 5 - Atlas Geo-Inż. Miasta Bydgoszczy (1964 r.-1966 r.) - **załączone wyłącznie w celach poglądowych.**

#### **IV. INFORMACJE I WYMAGANIA DODATKOWE DOTYCZĄCE PRZEDMIOTU ZAMÓWIENIA**

1. Przed przystąpieniem do realizacji robót budowlanych z wykonawcą dokumentacji projektowo – kosztorysowej zostanie zawarta umowa w przedmiocie sprawowania nadzoru autorskiego nad realizacją robót budowlanych wykonywanych na jej podstawie.

Warunki dotyczące sprawowania nadzoru autorskiego zawarto we wzorze umowy dotyczącej sprawowania nadzoru autorskiego.